



PROVOZNÍ MANUÁL

pro řidiče

 **LEASING**
ČESKÉ SPOŘITELNY

ÚVOD	1.1
PŘEDÁNÍ VOZIDLA	2.1
POJIŠTĚNÍ	3.1
ÚDRŽBA A SERVIS VOZU	4.1
VRÁCENÍ VOZU PŘI UKONČENÍ SMLOUVY	5.1
METODIKA BĚŽNÉHO OPOTŘEBENÍ VOZIDLA	6.1
KONTAKTNÍ ÚDAJE	7.1

1. ÚVOD

Vážený zákazníku,

velice děkujeme, že jste si zvolil společnost **sAutoleasing, a.s.**, pro služby operativního leasingu spojené s provozem Vašeho nového vozidla.

Pevně věříme, že budete s našimi službami plně spokojen. **sAutoleasing, a.s.**, je dceřinou společností České spořitelny patřící do silné středoevropské finanční skupiny Erste Bank Group, která svým partnerům i zákazníkům poskytuje profesionální a kompletní servis na vysoké úrovni i finanční stabilitu nadnárodní společnosti.

Věnujte, prosím, pozornost sazbám za nadlimitní kilometry, které jsou uvedeny v leasingové smlouvě a jsou účtovány na konci pronájmu jako nadlimitní kilometry nad rámec sjednaného dohodnutého nájezdu.

Projděte si, prosím, pozorně tuto uživatelskou příručku i další dokumenty, které dostáváte v souvislosti s Vaší smlouvou. Usnadní Vám bezproblémové využívání služeb spojených s provozem vozidla.

V rámci smlouvy o operativním leasingu máte sjednány tyto služby:

- silniční daň
- koncesionářský poplatek (rádio)
- pojištění vozu (havarijní pojištění + povinné ručení + doplňkové dle leasingové smlouvy)

Ostatní, zejména níže vyjmenované služby jsou ve Vaší režii:

- dálniční kupón
- údržba a provoz vozu
- pneuservis
- servisní služby
- jiné nevyjmenované služby

Přejeme Vám mnoho šťastných kilometrů s Vaším novým vozem!

Váš tým sAutoleasing, a.s.

2. PŘEDÁNÍ VOZIDLA

Při předání vozidla obdržíte následující dokumentaci:

- Driver set
 - kontakty na sAutoleasing, a.s.
 - provozní manuál pro řidiče
 - metodika běžného opotřebení vozidla
 - všeobecné pojistné podmínky pojištění
 - formuláře pojišťovny
 - povolení k výjezdu do zahraničí
 - zelená karta
 - oprávnění k užívání vozidla pro soukromé účely
- Dokumentace k vozu
 - servisní kniha
 - příručka k obsluze a údržbě vozu
 - záruční podmínky
 - asistenční podmínky výrobce
 - osvědčení o technickém průkazu
 - jiné podklady v závislosti na výrobcu vozu
- Další podklady
 - protokol o předání a převzetí předmětu leasingu

Před podepsáním předávacího protokolu se ujistěte, že všechny uvedené informace v něm jsou správné, a že jste obdržel všechny dokumenty v něm vyjmenované. Pokud objevíte jakékoliv nesrovnalosti, ihned kontaktujte sAutoleasing, a.s.



3. POJIŠTĚNÍ

Sjednaná pojištění jsou uvedena v Leasingové smlouvě. Bližší informace k pojištění naleznete také v dokumentu „Potvrzení o pojištění“. sAutoleasing, a.s., standardně nabízí tyto druhy pojištění:

- 1) **Pojištění odpovědnosti za škody způsobené provozem vozidla** (povinné ručení)
Povinné pojištění, ke kterému získáváte zelenou kartu. Platí ve státech uvedených na zelené kartě vozidla a kryje rizika způsobená ostatním účastníkem dopravního provozu.
- 2) **Havarijní pojištění**
Kryje škody způsobené při havárii, odcizení, živelní události a vandalismu. Sjednává se se spoluúčastí nejčastěji 5 % nebo 10 %. Pokud není stanoveno jinak, platí na celém území ČR a Evropy.
- 3) **Pojištění čelního skla/skel ve vozidle**
Kryje škodu na čelním skle/všech sklech až do výše limitu sjednaného ve smlouvě.
- 4) **Úrazové pojištění**
Kryje škodu na zdraví přepravovaných osob. Kryje rizika smrt úrazem, trvalé následky úrazu, tělesné poškození následkem úrazu. Výše krytí záleží na sjednaném limitu pojistné částky.
- 5) **Pojištění zavazadel**
Pojištění je sjednáno pro případ ztráty, poškození nebo zničení zavazadel v důsledku živelní události se škodou na vozidle, havárie nebo odcizení. Pojištění se nevztahuje na zavazadla vyloučená v pojistných podmínkách.
- 6) **Pojištění nákladů na zapůjčení náhradního vozidla**
Pojištění se vztahuje na úhradu nákladů na zapůjčení náhradního vozidla pronajatého v důsledku poškození pojištěného vozidla havárií. Vozidlo musí být v opravě většinou delší dobu jak 1 den a zapůjčené vozidlo musí být stejné nebo nižší kategorie.
- 7) **LEASEGAP**
Pojištění pořizovací hodnoty vozidla v případě totální škody nebo odcizení.



1.1

2.1

3.1

CO DĚLAT V PŘÍPADĚ NEHODY?

- neměňte postavení vozidla při dopravní nehodě
- zavolejte POLICII ČR na lince 158 (případně 112), zejména pokud:
 - ✓ druhá osoba odmítne vyplnit Záznam o dopravní nehodě
 - ✓ dojde k hmotné škodě na majetku třetí osoby
 - ✓ dojde k poškození na zdraví. V tomto případě volejte i další složky záchranného systému (hasiči 150, sanitka 155, případně společné číslo 112).
 - ✓ není jasný viník nehody
 - ✓ je podezření na alkohol či jiné omamné látky nebo je vůz předmětem trestné činnosti
 - ✓ není možné zabezpečit plynulost provozu
- vyplňte Záznam o dopravní nehodě a nechte ho podepsat všemi účastníky nehody
- poznamenejte si jednací číslo vyšetřovacího protokolu a adresu vyšetřující policie
- pojistnou událost neprodleně telefonicky nahlase na sAutoleasing, a.s.
V případě, že je vozidlo nepojízdné nebo dle potřeby, domluvte se na odvozu do autorizovaného značkového servisu.
- v zahraničí podepisujte pouze ty dokumenty, kterým rozumíte a se kterými souhlasíte
- máte-li fotoaparát, pořídte si vlastní fotodokumentaci

CO DĚLAT V PŘÍPADĚ ODCIZENÍ VOZIDLA NEBO VANDALISMU?

- v každém případě přivolejte POLICII ČR na lince 158, případně 112
- poznamenejte si jednací číslo vyšetřovacího protokolu a adresu vyšetřující policie
- kontaktujte sAutoleasing, a.s.

CO DĚLAT V PŘÍPADĚ STŘETU SE ZVĚŘÍ?

- zavolejte POLICII ČR na lince 158, případně 112
- kontaktujte sAutoleasing, a.s.
- poznamenejte si číslo jednací a přesnou adresu složky vyšetřující policie a zajistěte kopii protokolu



4. ÚDRŽBA A SERVIS VOZU

Vozidlo je potřeba udržívat a provozovat v souladu s **Příručkou o údržbě a užívání vozidla** od výrobce. Dodržujte předepsané termíny pravidelných servisních a technických kontrol. Opravy vozidla provádějte výhradně ve značkových autorizovaných servisech.

Věnujte, prosím, pozornost následujícím pravidlům pro **údržbu a provoz vozidla**:

- dodržujte termíny pravidelných servisních prohlídek minimálně 500 km před dosažením hranice pro servisní prohlídku, nebo na základě automatické kontrolky na servis (pokud je instalováno ve voze). Tyto hranice jsou stanoveny různě v závislosti na značce vozu.
- v případě nutnosti opravy kontaktujte **ZNAČKOVÝ AUTORIZOVANÝ SERVIS**
- mějte u sebe servisní knihu a dbejte na to, aby byla správně vyplněna
- není dovoleno provádět jakýkoliv zásah do vozidla bez písemného souhlasu společnosti sAutoleasing, a.s.
- pokud došlo ke ztrátě či odcizení některého z dokumentů k vozidlu, SPZ, RZ, klíčů či jiných věcí, kontaktujte ihned sAutoleasing, a.s.
- při každém opuštění vozidla aktivujte všechny bezpečnostní systémy ve voze
- **pneumatiky** měňte dle ročního období s ohledem na platnou legislativu
- dodržujte hloubku dezénu používané pneumatiky dle norem stanovených zákonem. Pro zimní pneumatiky je stanoven minimální vzorek 4 mm, u letních pneumatik 1,6 mm.



1.1

2.1

3.1

4.1

5. VRÁCENÍ VOZU PŘI UKONČENÍ SMLOUVY

Protože při vrácení vozidla po ukončení pronájmu vždy posuzujeme stav vozidla, resp. jeho nadměrné opotřebení, vytvořili jsme **Metodiku běžného opotřebení vozidla**, kterou dostáváte s Vaším novým vozidlem jako přílohu Driver setu.

Budete-li mít v průběhu nebo před ukončením nájmu pochybnosti o stavu vozidla, můžete jej porovnat s příloženou metodikou a odhadnout tak míru opotřebení. Metodika obsahuje názorný popis a transparentní příklady, jejichž cílem je vyloučit případná nedorozumění při odevzdání a následné kontrole vozidla.

V případě řádného ukončení smlouvy vrátíte (v závislosti na sjednaných službách ve smlouvě) spolu s vozidlem následující:

- kompletní sadu klíčů, včetně náhradních
- malý technický průkaz
- mezinárodní automobilovou pojišťovací kartu (zelená karta)
- záruční listy
- servisní knihu
- návody k obsluze a údržbě vozidla
- kompletní povinnou výbavu a výbavu, která byla součástí vozu při převzetí
- kód rádia a alarmu

Bude Vám vystaven protokol o vrácení vozidla, který bude obsahovat informace o vizuálním i technickém stavu vozidla dle **Metodiky běžného opotřebení vozidla**. Před vrácením vozidla nechte vůz zkontrolovat a případně opravit, aby odpovídal metodice běžného opotřebení.

Pro správný postup při vrácení vozu po skončení leasingové smlouvy kontaktujte sAutoleasing, a.s., rádi Vám pomůžeme i s výběrem a financováním nového vozu!



1.1

2.1

3.1

4.1

5.1

6. METODIKA č. MAD M01/2012

vymezení pojmu „BĚŽNÉ OPOTŘEBENÍ VOZIDLA“

(zpracováno podle Metodiky IBS expert s.r.o.,
č. M01_2012)

Obsah:

1. **Východiska**
2. **Členění vozidel**
3. **Běžné opotřebení – definice, výchozí podmínky**
 - 3.1 **Definice**
 - 3.2 **Osobní automobily – členění, definice**
 - 3.3 **Výchozí podmínky**
 - 3.3.1 **Provozní podmínky**
 - 3.3.2 **Ostatní podmínky**
4. **Běžné opotřebení pro konkrétní skupiny vozidel**
 - 4.1 **Skupina vozidel “A”**
 - 4.2 **Skupina vozidel “B”**
 - 4.3 **Skupina vozidel “C”**
 - 4.4 **Skupina vozidel “D”**

1. Východiska

Předložená Metodika si bere za cíl definovat pojem **běžné opotřebení vozidla** pro účely operativního leasingu. Níže uvedené zásady a pravidla vydané IBS expert vycházejí z běžné praxe a jsou platné pro osobní automobily.

2. Členění vozidel

Pro účely této metodiky byla vozidla rozdělena do 4 skupin, a to:

Skupina:	Délka provozu *)		Celkový proběh kilometrů:
	měsíce	roky	
A	0 – 6	půl roku	0 – 5 000
B	0 – 24	2 roky	0 – 50 000
C	0 – 60	5 let	0 – 150 000
D	0 – 180	15 let	0 – 250 000

*) od prvního uvedení do provozu

Pro zařazení do příslušné skupiny musí být současně splněny **oba uvedená limity**.

Vozidla, která nelze zařadit do žádné z uvedených skupin, je z pohledu běžného opotřebení velmi těžké posuzovat, neboť tato jsou již na hranici životnosti. Tato vozidla je nutné posuzovat individuálně.

3. Běžné opotřebení – definice, výchozí podmínky

3.1 Definice

Při definici běžného opotřebení vozidla se vychází z předpokladu, že vozidlo je po dobu užívání (od pořízení až pohranici technické životnosti) v provozuschopném stavu s pravidelnou údržbou a servisem. Uvedený předpoklad je nutný k tomu, aby bylo možné vozidlo používat po celou dobu jeho technické životnosti.

1.1

2.1

3.1

4.1

5.1

6.1

Běžné opotřebení vozidla je takové opotřebení, které vznikne řádným užíváním vozidla pro účel, ke kterému je určeno, obvyklým způsobem a za běžných provozních podmínek.

Je zřejmé, že vozidlo, které je určeno k převozu osob v běžném silničním provozu, a které je ve skutečnosti provozováno převážně v terénu či využíváno k přepravě různých nákladů, nebude běžně opotřebeno.

3.2 Osobní automobily – členění, definice

Označení:	Druh:	Kategorie:
M1	Osobní automobil	Silniční
M1G	Osobní automobil	Terénní

Osobní automobil – definice

Silniční vozidla motorová s nejméně čtyřmi koly, která jsou konstrukčně určena pro individuální dopravu osob a jejich zavazadel (kromě vozidel pro hromadnou dopravu osob). Osobní automobily mají zpravidla nejvýše 9 míst k sezení a největší přípustnou hmotnost nepřevyšující 3,5 t. Prostor pro zavazadla nesmí být větší než prostor pro cestující, přičemž do tohoto prostoru se nezapočítává prostor získaný sklopením nebo přechodným odstraněním sedadel.

Do kategorie **M1** jsou zařazeny všechny automobily **druhu osobní**, které jsou svým charakterem a konstrukčními vlastnostmi určeny k jízdě v běžných silničních podmínkách.

Do kategorie **M1G** jsou zařazeny všechny automobily **druhu osobní se zvýšenou průjezdností**, které mají obvykle volitelný pohon obou náprav a které jsou svým charakterem a konstrukčními vlastnostmi určeny nejen k jízdě v běžných silničních podmínkách, ale i v lehkém, středně těžkém a těžkém terénu.

3.3 Výchozí podmínky

Výchozími podmínkami při určování běžného opotřebení jsou:

- Provozní podmínky (část 3.3.1), které musí splňovat všechna vozidla
- Ostatní podmínky (část 3.3.2), které jsou závazné pro skupinu vozidel "A" a s vyjmenovanými odlišnostmi i pro vozidla ostatních skupin (B, C a D)



3.3.1 Provozní podmínky

Osobní automobil se považuje za běžně opotřebený, když:

- byl používán určeným způsobem v běžných podmínkách provozu
- nebyl prokazatelně přetěžován, nebyl užíván ke sportovním a výcvikovým účelům
- je kompletní, bez chybějících či nefunkčních skupin, podskupin a součástí
- je provozuschopný a splňuje podmínky pro provoz na pozemních komunikacích
- je pravidelně servisovaný, a to v předepsaných či doporučených intervalech
- má platnou technickou prohlídku (STK) a měření emisí, a to minimálně 6 měsíců do ukončení platnosti
- jsou u něj opotřebitelné mechanické díly průběžně vyměňovány (v předepsaných intervalech či při nadměrném opotřebením a závadě)
- provozní kapaliny vozidla jsou průběžně, v předepsaných intervalech, vyměňovány a vykazují předepsané množství
- mechanické hlavní skupiny (motor, převodovka, rozvodovka, přední a zadní náprava včetně odpružení, brzd a řízení) vozidla nevykazují závady, které by vyžadovaly jejich opravu, přitom jejich stav lze hodnotit jako úměrný délce provozu a proběhu kilometrů. V této souvislosti se zvýšená netěsnost, nadměrné vůle, obtížné řízení a malá účinnost považují za závady vyžadující opravu.

3.3.2 Ostatní podmínky

Osobní automobil se považuje za běžně opotřebený, když:

3.3.2.1 Karoserie, lak

- karoserie nevykazuje známky poškození; bez nerovností a mechanického poškození
- v případě, že byla karoserie vozidla již opravována v důsledku dopravní nehody, je tato oprava provedena odborně, a to tak, aby stopy po nehodě nebyly běžným pohledem rozpoznatelné
- spodní část karoserie – podlaha, a to včetně krytů, podběhů a spodních částí prahů je bez mechanického poškození
- lak vozidla je jasný, celistvý, bez viditelného poškození. Dále bez známek mechanického či jiného druhu poškození, bez známek koroze (platí i pro lakované plastové díly, jako jsou nárazníky a zrcátka).

3.3.2.2 Příslušenství karoserie – exteriér

- čelní sklo ani ostatní části prosklení vozidla nevykazují známky poškození. Zejména rýhy, vrypy, praskliny a jiná poškození obdobného charakteru jsou zcela vyloučeny. Lze připustit pouze ojedinělé a drobné mikroskopické narušení povrchu skel (vlásečnicového charakteru) způsobené běžným provozem, údržbou a mytím.
- přední světlometry – bez prasklin, škrábanců, rýh a jiných poškození vnějších krytů. Přední světlometry musí být zařazovány v uloženích a jejich stranová a výšková ovladatelnost musí být zachována.
- vnější osvětlení přední (hlavní světlometry, mlhová světla, směrová světla, přídatné osvětlení) ani zadní (skupinová světla, mlhová světla, přídatné osvětlení) není viditelně poškozeno, musí být funkční a splňovat zákonem dané podmínky funkčnosti a umístění
- nárazník přední, zadní není deformovaný, prasklý ani jinak poškozený. Lak: viz karoserie.
- klíky a zámky nejsou poškozeny, plní svoji funkci a jejich povrch není poškrábaný ani jinak narušený

3.3.2.3 Příslušenství karoserie – interiér

- interiér vozidla (včetně zavazadlového prostoru) je čistý, udržovaný, bez známky nestandardních pachů
- přístroje, ovládací prvky, audio (video) systém, navigace, klimatizace, topení a ostatní zařízení vozidla je kompletní a funkční, bez znatelného poškození
- plastové části (palubní deska, výplně, kryty, držáky a madla) interiéru (včetně zavazadlového prostoru) jsou kompletní, nevykazují poškození, jsou bez škrábanců, prasklin a vrypů. Stopy po demontovaných držácích či přídavných zařízeních (např. navrtaná palubní deska) jsou nepřipustné a musí být zaretušovány tak, aby nebyly pohledově znatelné.
- koberečky a stropní výplň jsou kompletní, bez poškození a znečištění
- sedadla mají funkční ovládání, nejsou poškozená, roztržená či propálená, nevykazují znečištění

3.3.2.4 Systémy vozidla

- výfukový, palivový, chladicí i brzdový systém vozidla je účinný, těsný a kompletní
- bezpečnostní systémy (airbag, ABS, EBD, ...) jsou kompletní a funkční

3.3.2.5 Kola (disky a pneumatiky)

- disky kol vozidla nejsou poškozeny, deformovány ani jinak mechanicky narušeny
- pneumatiky vozidla nevykazují mechanické poškození, jsou rovnoměrně opotřebená a jejich hloubka vzorku dezénu není podlimitní

4. Běžné opotřebení pro konkrétní skupiny vozidel

4.1 Skupina vozidel "A"

Skupina:	Délka provozu v měsících*):	Celkový proběh kilometrů:
A	0 – 6	0 – 5 000

Pro zařazení do příslušné skupiny musí být současně splněny **oba uvedené limity**.

*) od prvního uvedení do provozu

Vozidla skupiny "A" jsou běžně opotřebená, splňují-li:

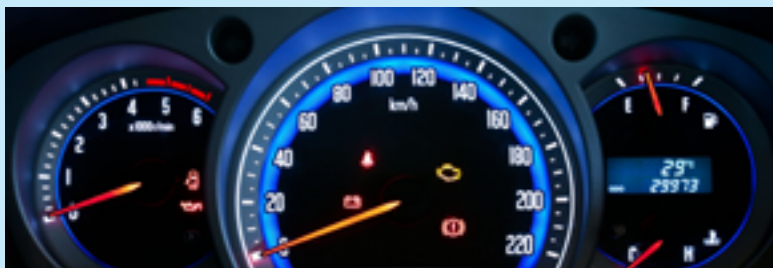
- provozní podmínky (část 3.3.1)
- ostatní podmínky (část 3.3.2)

4.2 Skupina vozidel "B"

Skupina:	Délka provozu v měsících*):	Celkový proběh kilometrů:
B	0 – 24	0 – 50 000

Pro zařazení do příslušné skupiny musí být současně splněny **oba uvedené limity**.

*) od prvního uvedení do provozu



Vozidla skupiny “B” jsou běžně opotřebená, splňují-li:

- Provozní podmínky (část 3.3.1)
- Ostatní podmínky (část 3.3.2) s níže uvedenými odlišnostmi:

Karoserie, lak (3.3.2.1)

- drobné stopy od dopadů kamínků s hustotou pokrytí max 3 ks/1 m² plochy karoserie (bez prohlubní a nerovností)
- maximálně 2 povrchové prohlubniny o velikosti nepřesahující 2 cm² plochy a 1 mm hloubky (bez poškození laku)
- drobné vlásečnicové poškození laku v prostoru vnějších klik způsobené standardním užíváním při manipulaci s dveřmi
- max 2 oděrky laku karoserie o velikosti do 3 cm a max po 1 oděrce laku na předním a zadním nárazníku (jsou-li lakované) o velikosti do 3 cm s možností rozleštění či retuše (v rámci laku bez viditelného podkladu, plniče)
- povrchové odřeniny na spodních plastových krytech a podběžích (bez deformací a prasklin)
- drobné stopy po poškození lakovaných částí prahů (bez prohlubní a nerovností)

Průslušenství karoserie – exteriér (3.3.2.2)

- u prosklených částí vozidla (čelní, zadní a boční okna) drobné vlásečnicové škrábance (v malém rozsahu), které svým charakterem nepřesahují stanovené podmínky pro provoz vozidla na pozemních komunikacích a jsou způsobeny běžným provozem, údržbou a mytím
- u vnějšího osvětlení (vpředu i vzadu) malé poškození a rýhy, které jsou obtížně pohledově znatelné a které svým charakterem nepřesahují stanovené podmínky pro provoz vozidla na pozemních komunikacích

Průslušenství karoserie – interiér (3.3.2.3)

- znečištění interiéru vozidla do stupně možného odstranění vysátím, čištěním (chemickými prostředky) či s použitím mokré technologie (teповání)
- v ojedinělých případech pohledově znatelné, ale velmi drobné povrchové odřeniny plastových částí interiéru způsobené běžným provozem, údržbou a mytím

Kola (3.3.2.5)

- u disků kol pohledově znatelné odřeniny a stopy od odletujících kamínků (povrchová poškození); nejsou přípustná hloubková poškození a deformace vzniklé například při nešetrném parkování od obrubníků.
- přiměřeně platí předchozí odlišnosti i u pneumatik

4.3 Skupina vozidel “C”

Skupina:	Délka provozu v měsících*):	Celkový proběh kilometrů:
C	0 – 60	0 – 150 000

Pro zařazení do příslušné skupiny musí být současně splněny **oba uvedené limity**.

*) od prvního uvedení do provozu

Vozidla skupiny “C” jsou běžně opotřebená, splňují-li:

- Provozní podmínky (část 3.3.1)
- Ostatní podmínky (část 3.3.2) s níže uvedenými odlišnostmi:

Karoserie, lak (3.3.2.1)

- drobné stopy od dopadů kamínků s hustotou pokrytí max 6 ks/1 m² plochy karoserie (bez prohlubní a nerovností)
- maximálně 4 povrchové prohlubniny o velikosti nepřesahující 3 cm² plochy a 1 mm hloubky, včetně možnosti povrchového poškození laku
- lak vozidla jako celek je stálobarevný s možností mírné ztráty jasu vlivem povětrnostních vlivů

- vlášečnicové poškození laku v prostoru vnějších klik způsobené standardním užíváním při manipulaci s dveřmi
- max 2 oděrky laku karoserie o velikosti do 4 cm a max po 2 oděrkách laku na předním a zadním nárazníku (jsou-li lakované) o velikosti do 4 cm s možností povrchového poškození laku
- povrchové odřenyiny na spodních plastových krytech a podběžích s možností mírné deformace či praskliny bez omezení funkčnosti
- drobné stopy po poškození lakovaných částí prahů

Příslušenství karoserie – exteriér (3.3.2.2)

- u prosklených částí vozidla (čelní, zadní a boční okna) drobné, vlášečnicové škrábance, které svým charakterem nepřesahují stanovené podmínky pro provoz vozidla na pozemních komunikacích a jsou způsobeny běžným provozem, údržbou a mytím
- u vnějšího osvětlení (vpředu i vzadu) malé poškození a rýhy, které jsou pohledově znatelné a které svým charakterem nepřesahují stanovené podmínky pro provoz vozidla na pozemních komunikacích

Příslušenství karoserie – interiér (3.3.2.3)

- znečištění interiéru vozidla do stupně možného odstranění vysátím, čištěním (chemickými prostředky) či s použitím mokré technologie (tepování)
- v ojedinělých případech pohledově znatelné, drobné povrchové odřenyiny plastových částí interiéru způsobené běžným provozem, údržbou a mytím

Kola (3.3.2.5)

- u disků kol pohledově znatelné odřenyiny a stopy od odletujících kamínků (povrchová poškození); nejsou přípustná hloubková poškození a deformace vzniklé například při nešetrném parkování od obrubníků.
- přiměřeně platí předchozí odlišnosti i u pneumatik

4.4 Skupina vozidel “D”

Skupina:	Délka provozu v měsících*):	Celkový пробěh kilometrů:
D	0 – 180	0 – 250 000

Pro zařazení do příslušné skupiny musí být současně splněny **oba uvedené limity**.
*) od prvního uvedení do provozu



Vozidla skupiny “D” jsou běžně opotřebená, splňují-li:

- Provozní podmínky (část 3.3.1)
- Ostatní podmínky (část 3.3.2) s níže uvedenými odlišnostmi:

Karoserie, lak (3.3.2.1)

- stopy od dopadů kamínků s hustotou pokrytí max 12 ks/1 m² plochy karosérie (bez prohlubní a nerovností)
- maximálně 6 povrchových prohlubenin o velikosti nepřesahující 2 cm² plochy a 1 mm hloubky, včetně možnosti povrchového poškození laku
- lak vozidla jako celek je stálobarevný s možností ztráty jasu vlivem povětrnostních vlivů; možné stopy povrchové koroze.
- vlásečnicové poškození laku v prostoru vnějších klik způsobené standardním užíváním při manipulaci s dveřmi
- max 3 oděrky laku karoserie o velikosti do 6 cm a max po 3 oděrkách laku na předním a zadním nárazníku (jsou-li lakované) o velikosti do 6 cm s možností povrchového poškození laku
- povrchové odřeny na spodních plastových krytech a podběžích s možností mírné deformace či praskliny bez omezení funkčnosti
- drobné stopy po poškození lakovaných částí prahů

Příslušenství karoserie – exteriér (3.3.2.2)

- u prosklených částí vozidla (čelní, zadní a boční okna) vlásečnicové škrábance, které svým charakterem nepřesahují stanovené podmínky pro provoz vozidla na pozemních komunikacích a jsou způsobeny běžným provozem, údržbou a mytím
- u vnějšího osvětlení (vpředu i vzadu) malé poškození a rýhy, které jsou pohledově znatelné a které svým charakterem nepřesahují stanovené podmínky pro provoz vozidla na pozemních komunikacích

Příslušenství karoserie – interiér (3.3.2.3)

- zmatnění interiéru a ztráta barev (při zachování stálobarevnosti) způsobené slunečním svitem
- znečištění interiéru vozidla do stupně možného odstranění vysátím, čištěním (chemickými prostředky) i s použitím mokré technologie (tepování)
- pohledově znatelné, drobné povrchové odřeny plastových částí interiéru způsobené běžným provozem, údržbou a mytím

Kola (3.3.2.5)

- u disků kol pohledově znatelné odřeny a stopy od odletujících kamínků (povrchová poškození); nejsou přípustná hloubková poškození a deformace vzniklé například při nešetrném parkování od obrubníků.
- přiměřeně platí předchozí odlišnosti i u pneumatik



7. KONTAKTNÍ ÚDAJE

Věříme, že budete plně spokojeni jak s používáním vozidla, tak s poskytnutými službami od sAutoleasing, a.s. V případě jakýchkoliv požadavků se na nás neváhejte kdykoliv obrátit na níže uvedených kontaktních údajích **v pracovní dny po - pá 9:00 - 17:00**.

sAutoleasing, a.s.

Budějovická 1912/64b
Praha 4 140 00
tel.: 956 785 111
email: info@sautoleasing.cz
www.sautoleasing.cz



1.1

2.1

3.1

4.1

5.1

6.1

7.1